

Support Info

3/011/01

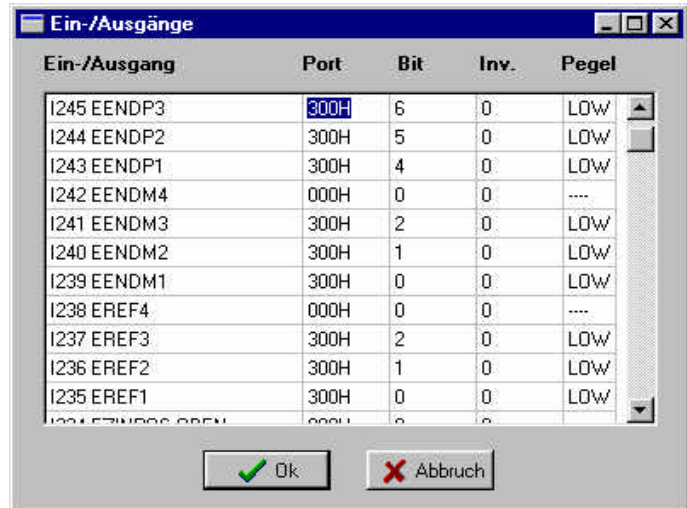
21.10.02

CNC-Control

Endschalter deaktivieren

Um die Endschalterüberwachung am Achscontroller CNCCON zu deaktivieren, sind folgende Schritte notwendig...

1. Konfigurator CNCKONF laden und Parameter aus Achscontroller auslesen.
2. Parameter-Signale wählen und alle Endschaltereinstellungen löschen, d.h. als Portadresse, Bitmaske und Inv-Flag jeweils 0 (Null) eintragen. Es sind die Einträge I229-I232 EEND1-4, I239-I242 EENDM1-4 und I243-I246 EENDP1-4
3. Dialog mit OK schließen und Parameteränderungen in den Achscontroller zurückschreiben.



Ein-/Ausgang	Port	Bit	Inv.	Pegel
I245 EENDP3	300H	6	0	LOW
I244 EENDP2	300H	5	0	LOW
I243 EENDP1	300H	4	0	LOW
I242 EENDM4	000H	0	0	----
I241 EENDM3	300H	2	0	LOW
I240 EENDM2	300H	1	0	LOW
I239 EENDM1	300H	0	0	LOW
I238 EREF4	000H	0	0	----
I237 EREF3	300H	2	0	LOW
I236 EREF2	300H	1	0	LOW
I235 EREF1	300H	0	0	LOW

Damit ist die Endschalterverwaltung komplett inaktiv, es werden lediglich Referenzschalter ausgewertet.

Alternativ zur manuellen Änderung aller Einstellungen kann man auch das vorbereitete Express-Setup-Makro *DisableAllLimits.CCM* verwenden. Hierfür muß man unter Sonder-ExpressSetup das entsprechende Makro auswählen und nach der Bestätigung werden die notwendigen Kommandos automatisch an den Achscontroller übertragen. Der Konfigurator kann danach ohne weitere Aktion sofort beendet werden.

Support Info

3/011/01

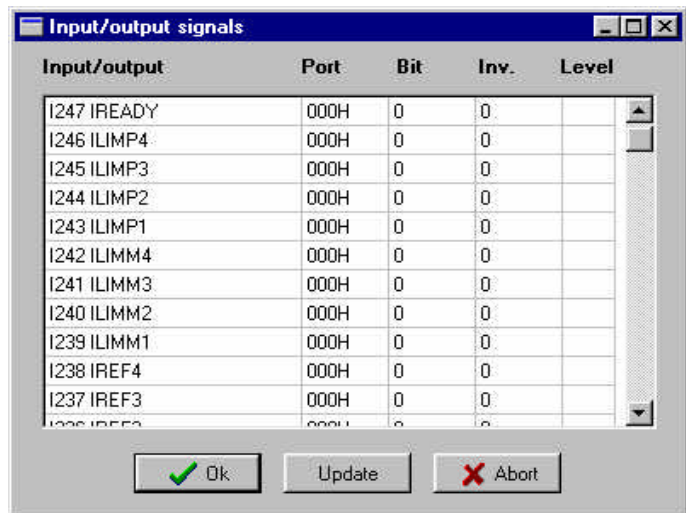
21.10.02

CNC-Control

Disable limit switches

To disable the monitoring of limits at the axes controller CNCCON please do the following steps...

1. Start the configurator CNCKONF and load all parameters from the controller.
2. Select Parameters-Signals and clear all settings at the limits definition entries. All port addresses, bit masks and inv flags must be set to 0 (zero).
The entries are...
I229-I232 ILIM1-4
I239-I242 ILIMM1-4
I243-I246 ILIMP1-4
3. Confirm the modifications with OK and save all parameters back to the axes controller.



While clearing all input definitions of the limits the monitoring is completely inactive. This does not reflect to the reference or homing switches.

Alternatively you can use the predefined Express Setup macro *DisableAllLimits.CCM*. Please open the SpecialFunctions-ExpressSetup dialog and select the desired macro. After clicking OK the commands are being send to the controller and the configurator can be closed without any other action.